


Pulverizator mobil

Manual de Utilizare



Cuprins

Catre utilizator	3
 Avertismente.....	4
Proprietati si specificatii tehnice principale	
1. Proprietati.....	5
2. Specificatii tehnice principale.....	6
Utilizarea corecta a masinii de stropit	
1. Alimentarea cu combustibil si solutie de stropit.....	6
2. Pregatirea si examinarea inainte de utilizare.....	7
3. Curatirea dupa utilizarea masinii de stropit.....	8
Ingrijire si intretinere	
1. Intretinerea masinii de stropit.....	8
2. Protejarea partii rulante a masinii de stropit.....	10
3. Intretinerea componentelor.....	10
Depanarea problemelor	
Depanarea problemelor legate de masina de stropit si partea rulanta.....	11
Modele de masini de stropit cu presiune.....	18-20

Catre UTILIZATOR

Mulumim pentru cumpararea produselor noastre!!!

Acest produs este un concept de design avansat, de calitate inalta, usor de utilizat si fiabil ce poate fi folosit in scopuri multiple: agricultura, silvicultura, gradinarit, cresterea animalelor, industrie, combaterea daunatorilor, etc.

Pentru a beneficia de caracteristicile complete ale masinii de stropit recomandam citirea completa si cu atentie a manualului de utilizare. In cazul aparitiei unor intrebari ce nu sunt acoperite de acest manual, rugam sa va adresati la cel mai apropiat magazine.

Compania aflindu-se permanent in dezvoltarea produselor sale, continutul acestui manual poate sa nu coincida cu produsul ce a fost comercializat catre dumneavoastra.

ATENTIE: Produsul este livrat fara ulei in motor si in grupul de pompare. Pornirea produsului fara ulei duce la griparea motorului si a grupului de pompare, ceea ce are ca rezultat pierderea garantiei.

Safety Precautions.



1. Este interzisa utilizarea in urmatoarele situatii.

- In caz de oboseala excesiva, boala sau alte efecte ale bolii.
- In caz de aflare in stare ebrietate.
- De catre femeile insarcinate.
- Utilizarea de catre minori.

2. Echipament de protectie.

- Operatorul trebuie sa poarte masca si echipament de protectie.
- In timpul curatirii, inlocuirea capurilor stropitorii, adaugarea solutiei de stropit utilizatorul trebuie sa foloseasca manusi de cauciuc si casti de protectie.
- **NICIODATA** Nu mancati, nu beti si nu fumati in timpul operatiunilor de umplere, curatare si functionare a echipamentului.

3. Avertizari inainte de utilizare

- Umplerea rezervorului se va efectua intotdeauna in locuri ventilate, lasind neumplut un minim de 5% din capacitatea rezervorului. Nu uitati sa-l inchideti corect odata ce este umplut.
- Este interzisa utilizarea in spatii inchise, deoarece poate aparea riscul de intoxicare cu gazele de esapament.

4. Avertizari in timpul utilizarii

- In timpul verificarii masina de stropit nu trebuie sa functioneze.

- **NICIODATA** sa nu atingeti partile calde ale motorului (esapamentul motorului, cilindrii sau aripile) deoarece, fara protectie, contactul poate cauza arsuri.
- Atunci cind umpleti rezervorul cu produse chimice trebuie sa aveti nevoie sa aveti apa curata pentru a va spala apoi fata si mainile, Evitati in orice caz contactul direct al pielii cu aceste produse.
- Dupa fiecare operare trebuie sa va ocupati in mod special de curatenia personala .

INSTRUCTIUNI DE FUNCTIONARE SI PRINCIPALELE CARACTERISITCI ALE MASINII DE STROPIT

1. Caracteristici ale produsului.

- Pompa de presiune construita din 3 membrane.
- Motor pe benzina de 5,5 sau 6,5 CP.
- Rezervor de solutie din Fibra de Sticla ce poate fi folosit la temperaturi de peste 30 de grade Celsius ce asigura o durata de viata de pina la 20 de ani.
- Tevi din cupru ce sunt sigure, fiabile si de inalta calitate si cu o durata mare de viata.
- Sistemul de pompare cu presiune permite configurarea pentru utilizarea pistolui pulverizator la distante medii si mari.
- Utilizatorul poate alege intre duze centrifuge, sau duze centrifuge cu ventilator sau duze poroase ce intilnesc cererea de operatii orizontale sau verticale.
- Acest produs are 3 nivele de filtrare, si are 4 nivele de reglare a presiunii.

2. Caracteristici ale produsului

Aceasta masina de stropit cu motor pe benzina este de dimensiuni mici, greutate mica, usor de manevrat si mobila.

Parametri tehnici principali

DVS100/DVS200/DVS300
Motor 6.5 CP 4 Timpi Benzina/ 2.2KW 2Poli 230V
Pompa de presiune cu 3 membrane YP30/40
2 conectiuni de evacuare (stropire) cu filet 20mm
Cuplare Motor-Pompa prin 2 curele 13x1200mm
Presiune: 20Bari nominal 1 pistol/ 40Bari maxim 2 pistoale
Debit: 25 L/min maxim
Cadru cu butor 100L/200L/300L
Greutate ≥ 42 kg
Dimensiuni: 980x 630 x 800mm

Utilizarea corecta a masinii de stropit

Metoda de umplere cu solutie de stropit:

Umpleți rezervorul de lichid prin filtrul oferit pentru a preveni introducerea de corpuri străine;
Puneți capacul cu filet asigurându-va ca l-ați strâns bine.

1. Pregatirea catre utilizare

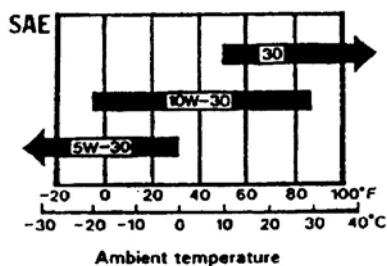
1. Uleiul in motor si in grupul de pompare

Atentie: Folosirea motorului si al grupului de pompare cu nivelul uleiului mai jos de limita admisa (sau fara ulei) poate duce la distrugerea imediata a acestuia.

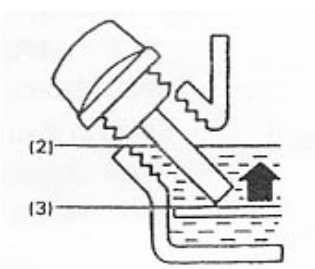
• Verificati nivelul uleiului si in cazul in care acesta nu corespunde limitelor, umpleti cu ulei pana in gatul de umplere al bii de ulei (pana la mijlocul orificiului de vizitare in cazul grupului de pompare).
Folositi ulei pentru motoare in 4 timpi, uleiuri de buna calitate!

Atentie: Uleiul SAE 10w-30 este recomandat ,in general, pentru folosirea utilajului la temperaturi diferite. Alti indici de vascozitate asa cum se arata in figura de mai jos, pot fi folositi atunci cand temperatura medie este in zona celor indicate.

- (1) Gaura de umplere
- (2) Nivel maxim
- (3) Nivel minim



Temperatura optima



2. Verificati nivelul combustibilului

Folositi benzina fara plumb!!!

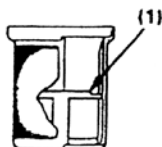
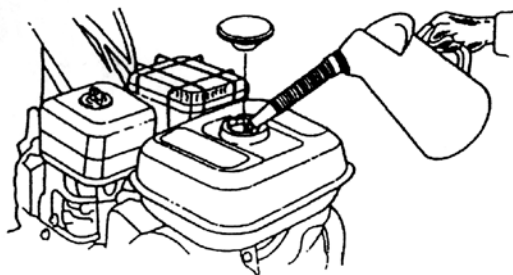
Nu folositi benzina amestecata cu ulei sau benzina de proasta calitate!

Evitati praful sau apa sa intre in rezervorul de benzina.

Atentie! Nu umpleti cu benzina mai mult de nivelul rosu!!!

Capacitatea rezervorului: 3.6L

(1) Nivelul liniei rosii:



4. Pornirea motorului.

1. Deschideti robinetul de benzina, inchideti socul. Trageti de demaror pana cind simtiti compresia dupa care trageti brusc de acesta.

Umplerea cu solutii de stropit

(1) Umplerea cu solutie: Prezenta nisipului sau a unor substante solide in lichid de stropit este strict interzisa. Umplerea rezervorului se va efectua intotdeauna in spatii bine ventilate, lasand neumplut un minim de 5% din capacitatea rezervorului. Nu uitati sa-l inchideti corect odata ce este umplut.

(2) Amestecarea substantelor lichide: Operatiile de stropire necesita ca solutia sa fie omogena. Pentru ca solutia de stropire sa fie omogena este necesar ca intai sa fie adaugat lichidul, iar mai apoi cand va fi aproximativ jumate de rezervor, sa fie adaugata treptat substanta chimica pentru a obtine un efect mai bun de amestecare. Substantele chimice sub forma de pasta intai vor fi dizolvate intr-un recipient cu apa iar mai apoi vor fi adaugate in rezervor amestecandu-se permanent.

(3) Presiunea de lucru: Utilizatorii in dependenta de lucrarile pe care doresc sa le efectueze, folosind duza pistolului pot regula presiunea intre marimile 15-35 bari.

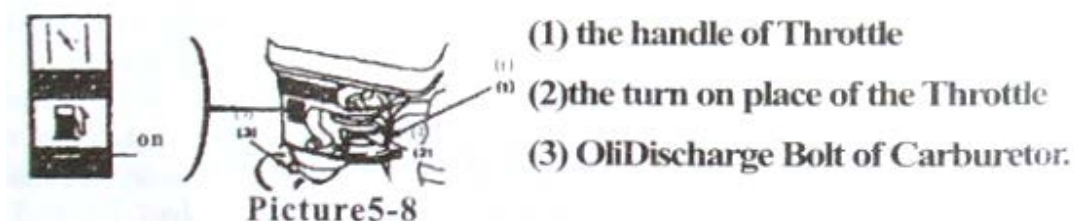
(4) Ajustarea valvei de presiune: rotind in directia acelor de ceasornic va duce la cresterea presiunii, iar rotirea in directie opusa va duce la micsorarea presiunii de lucru.

(5) In conditii de vant puternic se recomanda oprirea lucrului.

Atentie:

Oprirea motorului in cazuri de urgenta: Comutati pozitia butonului START

in pozitia "Off"



Curatirea dupa utilizare

1. Dupa terminarea lucrului este recomandat de a fi curatit intreg sistemul de stropire incepind de la rezervorul de solutie, filtru, pompa de presiune, pistolul de stropit cu apa curata.

Ingrijirea si intretinerea masinii de stropit

1. Intretinerea masinii de stropit

1-1. La pompele cu piston uleiul de lubrifiere trebuie inlocuit prima data la 10-15 ore, iar mai apoi la fiecare 40-70 de ore.

1-2. Uleiul ce trebuie folosit in pompa este este SAE 20W-50.

NOTA: Nu porniti niciodata produsului fara ulei in grupul de pompare.

2. Pentru a prelungi durata de viata a masinii de stropit se recomanda

inspectia si ajustarea regulata. Intotdeauna goliti si curatiti masina de stropit

dupa fiecare utilizare.

3. Motorul trebuie oprit de orice fel de inspectie sau ajustare a sa.

(1) Inlocuirea uleiului

A. Pentru prima data uleiul trebuie inlocuit la 20 de ore sau dupa o luna de zile. Iar dupa asta la fiecare o 100 de ore sau 3 luni. Inlocuirea uleiului trebuie sa fie facuta doar dup ce motrul a fost bine incalzit, astfel se asigura drenajul complet..

B. Nivelul de ulei al motorului

Avertisment!

- Daca functioneaza cu un nivel scazut de ulei, motorul se poate avaria grav
- Verificati generatorul cat timp motorul este oprit

(1) Desfaceti capacul de la filtrul de ulei, scoateti tija de ulei si stergeti-o.

(2) Introduceti tija inapoi in filtru, fara sa insurubati la loc.

(3)Daca nivelul de ulei este scazut, completati cu tipul de ulei corespunzator.

Utilizati doar ulei de motor superior pentru motoare cu functionare in 4 timpi, care apartin clasei SG, SF. SAE 15 W – 40 este recomandat pentru utilizarea la orice temperatura.

Daca se foloseste ulei cu vascozitate singulara, alegeti vascozitatea pentru temperatura medie din zona de lucru.

Atentie!

Nu se recomanda uleiurile pentru functionarea in 2 timpi si cele nesolvabile, deoarece scurteaza ciclul de viata al motorului.

(2) Filtrul de aer

Atentie!

Nu lasati motorul sa functioneze fara filtru de aer, deoarece se grabeste uzura motorului.

<Baia de ulei>

- **Verificati filtrul de aer; daca este murdar, curatati-l.**
- **Verificati starea uleiului si a indicatorului de nivel**

Atentie!

Nu lasati motorul sa functioneze fara filtru de aer, ceea ce ar duce la uzura motorului.

(2) Intretinerea filtrului de aer

Un filtru de aer murdar va reduce debitul de aer in carburator. Pentru a preveni defectarea carburatorului, curatiti filtrul regulat, iar in conditii de praf intens, mariti frecventa intretinerii filtrului de aer..

Intretinerea caruciorului.

1-1 Intretinerea regulata dupa 100 de ore de lucru implica verificarea pompei de presiune, a supapei de intrare si iesire, iar daca exista o oarecare defectiune trebuie indepartata la timp.

2-1 Verificarea elasticitatii curelii de transmisie.

Desfaceti cele patru bolturi de la motor pentru a misca si a mari elasticitatea curelii, iar mai apoi stringeti bolturile de la motor inapoi. Fuliile de la motor si pompa trebuie sa fie in aceeasi linie.

2-2 Ajustarea presiunii in pneuri.

(1) 30 PSI este presiune maxima a pneurilor 4.00-6/4.00-8.6PR

(2) 30 PSI este presiune maxima a pneurilor 2.50-4/3.50/4.0-4 (Rotile conducatoare).

Depanarea problemelor legate de masina de stropit si partea rulanta

Problema	Cauza	Solutie
Nu absoarbe solutia	<ol style="list-style-type: none"> 1. Pozitia gresita a valvei 2. Filtrul de absorbtie este oprit. 3. Absorbția are loc cu bule de aer 	<ol style="list-style-type: none"> 1. Schimbati-i pozitia 2. Curatiti filtrul 3. Schimbati furtunul.
Absorbția apei este scazuta	<ol style="list-style-type: none"> 1. Supapa este defecta, sau filtrul este blocat de imputitati. 2. Furtunul de absorbtie este defect. 	<ol style="list-style-type: none"> 1. Reparati/curatati sau schimbati partile defecte ale supapei. 2. Inlaturati defectiunea sau schimbati furtunul de absorbtie.
Functionarea cu defecte a supapei de admitere	<ol style="list-style-type: none"> 1. O-ringul regulatorului, e pozitionat gresit sau defect. 2. Defect a regulatorului de presiune 3. Defect a manometrului. 4. Cureaua prea slaba nu permite cresterea presiunii. 	<ol style="list-style-type: none"> 1. Repozitionarea O-ringului sau inlocuirea lui. 2. Schimbati regulatorul de presiune 3. Schimbati manometrul 4. Ajustati cureaua.
Stropire nestabila	<ol style="list-style-type: none"> 1. Duza e astupata partial 2. Garnitura duzei este defecta. 	<ol style="list-style-type: none"> 1. Curatiti-o 2. Schimbati garnitura.
Lipsa sau scaderea debitului de solutie	<ol style="list-style-type: none"> 1. Puterea nu este suficienta 2. Cureaua este slaba 3. Filtre blocate. 4. Defect a supapei. 	<ol style="list-style-type: none"> 1. Mariti rotatiile motorului. 2. Scadeti elasticitatea curelei. 3. Curatiti filtrul. 4. Schimbati supapa.
Scurgeri de solutie	<ol style="list-style-type: none"> 1. Conexiuni prea slabe. 	<ol style="list-style-type: none"> 1. Stringeti bine

